



**CO<sub>2</sub> Prestatieladder**  
**Scope 3 analyse**

**Akkoord**  
**Directie:**  
.....  
*i.o. H.J. Doedens*  
**Datum:**  
*14/4/2014...*

**Inhoudsopgave:**

<b>1. Inleiding</b>	<b>pag. 2</b>
<b>2. Waardeketen Heras B.V.</b>	<b>pag. 3</b>
<b>3. Relevante categorieën scope 3 emissies</b>	<b>pag. 4</b>
<b>4. Scope 3 analyse op hoofdlijnen</b>	<b>pag. 5</b>
<b>5. Keuze ketenstudies</b>	<b>pag. 8</b>
<b>6. Tot slot / conclusie</b>	<b>pag. 8</b>

## **1. Inleiding**

Onderstaand treft u de nota aan van de analyse van de scope 3 emissies en de twee ketenanalyses van Heras B.V. Deze analyse is uitgevoerd voor de (her)certificering van niveau 5 van CO<sub>2</sub> Prestatieladder van de Stichting Klimaatvriendelijk Ondernemen. Met name het gestelde in punt 4.A.1. op blz. 85 van het door deze Stichting uitgegeven Handboek, versie 2.1, 18 juli 2012.

In deze nota is nader ingegaan op de meest, voor Heras, relevante materiele emissies, waarbij gebruik gemaakt is van de voorgeschreven standaarden als genoemd in het GHG protocol "Corporate Value Chain (scope 3) Accounting and Reporting Standard". In tabel 5.3 op blz. 32 van dat document zijn de scope 3 categorieën beschreven.

Van de twee ketenanalyses die worden uitgevoerd, dient er een te behoren tot de top 2 van de meest materiele CO<sub>2</sub> emissie, de andere tot de top 6 van de meest materiele emissies.

De structuur van de gehele analyse is gebaseerd op de voornoemde scope 3 accounting GHG standaard:

- a. Het beschrijven van de waardeketen van Heras;
- b. Het bepalen van de voor Heras relevante categorieën scope 3 emissies;
- c. Het identificeren van de partners in de waardeketen;
- d. Het kwantificeren van de emissies.

De in scope 3 te behandelen categorieën zijn gebaseerd op de categorieën zoals deze zijn genoemd in het bovengenoemde Handboek.

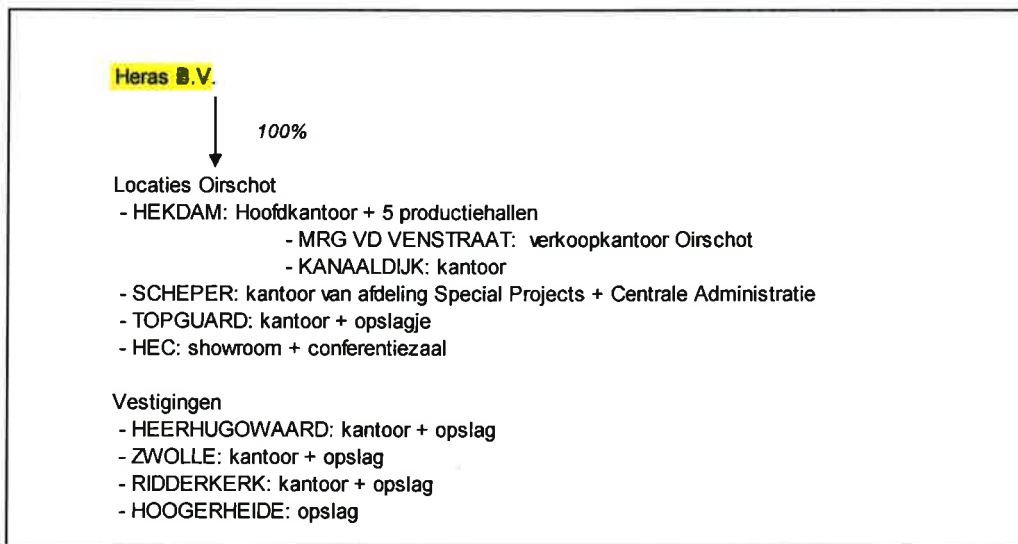
Ter verduidelijking wordt gesteld dat in het basis-beleidsplan "Energie- en CO<sub>2</sub> managementsysteem reductie- en communicatieplan Heras B.V." van maart 2014 de uitgangspunten zijn vastgelegd wat de algemene beleidslijnen zijn ten aanzien van de geprognosticeerde emissiereducties van de voor Heras relevante items van scope 1, 2 en 3.

## 2. Waardeketen Heras B.V.

Heras is een diensten- en producten leverend bedrijf. Zij levert een permanent geplaatste beveiliging voor objecten, gebouwen en andere eigendommen alsmede toegangs- en bewakingscontrole-systemen. Met haar technologisch hoogwaardige diensten en producten levert Heras een behoud van de eigendommen van de klanten in haar keten.

In dit verband worden als niet-limitatieve klanten gerekend; business to business, overheid, non governmental organizations.

### Boundary van Heras B.V.:



De belangrijkste leveranciers zijn; grondstof leveranciers, kleingoed leveranciers, verpakkings leveranciers, chemie leveranciers, leasemaatschappijen, verzekeringsmaatschappijen, uitzendbureau's, montage, enz.

### 3. Relevante categorieën scope 3 emissies

In tabel 5.3 van het GHG-protocol (sept 2011) worden de volgende scope 3 categorieën genoemd:

Upstream scope 3 emissies:

1. Gekochte goederen en services;
2. Kapitaalgoederen;
3. Brandstof- en energie gerelateerde activiteiten die niet in scope 1 en 2 zitten;
4. Transport en distributie (upstream);
5. Gegeneerd afval;
6. Zakentransport;
7. Woon-werkverkeer;
8. Geleasde assets (upstream);

Downstream scope 3 emissies:

9. Transport en distributie (downstream);
10. Verwerken van verkochte producten;
11. Gebruik van verkochte producten;
12. End-of life behandeling van verkochte producten;
13. Geleasde assets (downstream);
14. Franchises;
15. Investerings.

De norm schrijft de volgende criteria voor betreffende het identificeren van relevante scope 3 emissies:

Criteria	Omschrijving
Size	They contribute significantly to the company's total anticipated scope 3 emissions
Influente	There are potential emissions reductions that could be undertaken or influenced by the company
Risk	They contribute to the company's risk exposure (e.g., climate change related risks such as financial, regulatory, supply chain, product and technology, compliance/litigation, reputational and physical risks)
Stakeholders	They are deemed critical by key stakeholders (e.g., customers, suppliers, investors or civil society)
Outsourcing	They are outsourced activities previously performed in-house or activities outsourced by the reporting company that are typically performed in-house by other companies in the reporting company's sector
Other	They meet additional criteria developed by the company or industry sector

Uit: Corporate Value Chain (Scope 3) Accounting and Reporting Standard; Supplement to the GHG Protocol; Corporate Accounting and Reporting Standard;

Hieruit blijkt dat niet alleen de omvang bepalend is voor de materialiteit. Het heeft bijvoorbeeld geen zin om CO2-reductie na te streven in een keten waar Heras B.V. geen invloed op kan uitoefenen (zie ook blz. 85 van het Handboek van de CO2-Prestatieladder).

Naast bovenstaande criteria uit het GHG-protocol, worden de volgende 'overige' criteria ook van belang geacht:

- Aanvulling op bestaande kennis;
- Of de benodigde gegevens / informatie voorhanden zijn;
- Mogelijkheden voor emissiereductie.

Voor de vijftien categorieën is de toepassing en relevantie op de zes criteria getoetst. Zie hiervoor bijlage 1; 'toetsing scope 3 analyse (Excel)'.

Alvorens deze criteria hieronder afzonderlijk te bespreken is het noodzakelijk om duidelijk voor ogen te hebben om wat voor soort bedrijf het bij Heras gaat. Heras is een diensten- en producten leverend bedrijf. Zij levert tijdelijke en permanent geplaatste beveiligingen voor objecten, gebouwen en andere eigendommen alsmede toegangs- en bewakingscontrole-systemen. Met haar technologisch hoogwaardige diensten en producten levert Heras een behoud van de eigendommen van de klanten in haar keten.

#### **4. Scope 3 analyse op hoofdlijnen**

##### 1. Gekochte goederen en diensten (purchased goods & services)

Onder deze categorie vallen:

A. Ingekochte goederen en diensten die direct gerelateerd zijn aan de productie van de producten van het bedrijf.

Het betreft goederen en diensten als:

- staal
- chemie
- lasdraad

B. Ingekochte goederen en diensten die niet gerelateerd zijn aan de productie van de producten van het bedrijf, maar noodzakelijk zijn voor de activiteiten van Heras. Het betreft goederen en diensten als:

- verpakkingsmateriaal
- onderaannemers
- service en onderhoud aan het machine park
- camerasystemen en toebehoren

Voor Heras is dit een categorie die van belang is.

##### 2. Kapitaalgoederen (capital goods)

Het betreft aangeschafte kapitaalgoederen die gebruikt worden om een product te maken of een dienst te verlenen. Voor Heras gaat het om de aanschaf van materieel en voertuigen en overige investeringen. Deze categorie is voor Heras van gering belang. Heras hanteert een klimaatvriendelijk inkoop beleid waar het aankomt op nieuw aan te schaffen materieel en hanteert hierbij de laatste milieunormen op o.a. het gebied van emissies.

##### 3. Brandstof en energie gerelateerde activiteiten geen onderdeel van scope 1 en 2.

Hier valt onder andere de brandstof en elektriciteit onder, die on-site (binnen de eigen locaties) wordt gebruikt door Heras, maar niet door haar is ingekocht. Voor Heras is deze categorie niet van toepassing.

##### 4. Transport en distributie (upstream)

Het betreft het door Heras ingehuurd transport voor leveringen van de twee verzinkerijen aan Heras en het ingehuurd transport voor leveringen van de ontlak leveranciers aan Heras.

Voor Heras is deze categorie in geringe mate van belang.

##### 5. Gegeneerd afval

Het betreft het afval dat door Heras wordt geproduceerd. Heras heeft een contract met BAETSEN t.b.v. het kunststof-, papier/karton, rest- en houtafval op de productielocatie en met CHEMETALL voor het gevaarlijke afval; de chemie. Voor de overige vestigingen heeft Heras een contract met SITA ten behoeve van alle afvalstromen met uitzondering van het metaal. Voor alle Heras vestigingen inclusief de productielocatie wordt al het metaalafval verwerkt door HKS METALS.

Voor Heras is dit een zeer belangrijke categorie.

## 6. Zakentransport

Dit is "werk-werk"-verkeer tussen de verschillende kantoren van Heras en bezoeken aan ketenpartners. Dit is voor een ander onderdeel van de CO2-prestatieladder (scope 2) al gedetailleerd in beeld gebracht en opgenomen in het energiereductieprogramma. Voor een ketenanalyse is deze categorie daarom niet van belang.

## 7. Woon-werkverkeer

Woonwerkverkeer is voor zover het lease-auto's betreft reeds in scope 1 meegenomen. Voor privé-auto's is dit niet het geval. Het reeds meegenomen hebben van lease-auto's in scope 1, neemt niet weg dat woonwerkverkeer (privé-auto's) een categorie is die in de overwegingen voor de keuze van de ketenanalyses moet worden meegenomen. Deze categorie is echter zeer beperkt van belang voor Heras.

## 8. Geleaste assets (upstream)

Deze categorie gaat over emissies van assets die zijn geleased door Heras en niet binnen scope 1 en 2 vallen. Heras doet op projectlocaties aan (in)huur of inkoop, maar niet aan lease. Het enige wat binnen Heras productie gerelateerd wordt geleased betreffende de elektrische heftrucks, het elektra verbruik hiervan wordt echter al in scope 2 meegenomen van de CO2 prestatieladder. Deze categorie is daarom niet van belang.

## 9. Transport en distributie (downstream)

Heras huurt transporteurs in voor het transport van producten naar de klanten. Deze emissies vallen daarmee onder scope 3. Samenwerking met ketenpartners is noodzakelijk om tot reductie van brandstof en daarmee CO2-emissie te komen. Voor Heras is dit daarom een belangrijke categorie.

## 10. Verwerken van verkochte producten

Dit zijn CO2-emissies als gevolg van het verwerken door derde partijen (bijvoorbeeld fabrikanten) van door Heras verkochte tussenproducten, voorafgaand aan de verkoop van het product. Voor Heras betreft dit het verzinken van ons 'zwarte' staal bij de verzinkerijen alvorens wij het verder kunnen verwerken in onze eigen productie. Deze categorie is van groot belang voor Heras.

## 11. Gebruik van verkochte producten

Dit zijn emissies als gevolg van consumentengebruik van goederen en diensten die zijn verkocht door Heras. Dit is voor een bedrijf als Heras nauwelijks van toepassing aangezien Heras niet aan consumenten levert echter alleen business to business. Verder is deze emissie bij onze eindklanten nihil aangezien het alleen het elektra verbruik van onze elektrische poorten en toegangssystemen betreft. Deze emissies zijn niet meetbaar aangezien wij niet weten welke elektra onze klanten inkopen en wat de draaiuren van onze systemen zijn. Vanaf 2014 gaat Heras een besturingssysteem welke deels draait op zonne-energie in de markt zetten hiermee zal de emissie bij de eindklanten worden gereduceerd.

## 12. End-of-life behandeling van verkochte producten

Deze categorie betreft de emissies van afvalverwijdering / behandeling van verkochte producten aan het einde van de levensduur. Heras neemt in overleg met de eindklanten poorten, hekwerken en toebehoren in bij vervanging hiervan. Echter is het ook vaak zo dat de eindklanten deze producten zelf wil afvoeren aangezien hier voor hen ook weer een financiële opbrengst aan zit. Dit is daarom zeer beperkt van toepassing op een bedrijf als Heras. Heras heeft echter wel inzichtelijk om welke hoeveelheid staal het in dit geval op jaarbasis gaat. Zie hiervoor de toetsing scope 3 analyse.

## 13. Geleaste assets (downstream)

In tegenstelling tot categorie 8 gaat het hier om assets die Heras zelf ter beschikking zou stellen om geleast te worden door derden. Deze categorie is met name van toepassing voor leasebedrijven en is voor Heras niet van toepassing.

#### 14. Franchises

Een franchise is een onderneming die opereert onder een licentie om goederen of diensten van een ander bedrijf te verkopen of distribueren op een bepaalde locatie. Dit aspect is voor Heras niet van toepassing.

#### 15. Investeringsen

Hiermee worden bijvoorbeeld investeringen in partnerschappen (oprichting van een bedrijf met een ander bedrijf), joint ventures, projectinvesteringen etc. bedoeld. Deze categorie is vooral voor de financiële sector interessant. Dit is niet van toepassing voor Heras.

De 15 categorieën zijn vervolgens 'gescoord' op materialiteit aan de hand van de zes criteria. Deze scoring is op kwalitatieve wijze ingevuld met de volgende schaalindeling:

- 1 = Zeer laag;
- 2 = Laag;
- 3 = Niet hoog, niet laag;
- 4 = Hoog;
- 5 = Zeer hoog.

Onderstaand is het totaaloverzicht weergegeven na optelling van de individuele scores.

Totaaloverzicht van de 15 categorieën scope 3 emissies na scoring op de 6 criteria

Categorie	totaal
1. Gekochte goederen en diensten	17
2. Kapitaalgoederen	11
3. Brandstof- en energie-gerelateerde activiteiten, geen onderdeel van scope 1 en 2	0
4. Transport en distributie (upstream)	4
5. Ge genereerd afval	17
6. Zakentransport	0
7. Woon-werkverkeer	8
8. Geleaste assets (upstream)	0
9. Transport en distributie (downstream)	9
10. Verwerken van verkochte producten	17
11. Gebruik van verkochte producten	0
12. End-of life behandeling van verkochte Producten	13
13. Geleaste assets (downstream)	0
14. Franchises	0
15. Investeringsen	0



## 5. Keuze ketenstudies

Uit bovenstaande tabel blijkt dat de categorieën 1 en 9 voor Heras het meest van belang zijn: "ingekochte goederen en diensten" en "transport en distributie downstream". Hierbij wordt nogmaals benadrukt dat de kwantitatieve puntentelling tot stand is gekomen op een kwalitatieve, omschrijvende manier. De categorieën en criteria van het GHG-protocol laten veel ruimte voor eigen interpretatie, waardoor moet worden gewaakt voor "harde" conclusies.

Naast de criteria die het GHG-protocol hanteert, zijn de volgende criteria ook van belang:

- Aanvulling op bestaande kennis;
- Of de benodigde gegevens / informatie voorhanden zijn;
- Mogelijkheden voor emissiereductie.

Binnen de categorieën 1 en 9 (deze vormen samen de top 2 in termen van CO<sub>2</sub>-relevantie) zijn de onderwerpen voor de ketenstudies gekozen.

### Ketenstudie 1: GRENCE element (EMA200DM)

Deze ketenanalyse is van toepassing op drie van de 15 categorieën, waaronder de twee van de belangrijkste; gekochte goederen en diensten, verwerken van verkochte producten.

De productie van het product GRENCE veroorzaakt een reductie op het traditionele lassen en het zeer milieubelastende verzinken.

De ketenanalyse laat echter zien dat er met name op het gebied van transport nog meer CO<sub>2</sub> reductie te behalen valt.

### Ketenstudie 2: afvalhout Heras - Baetsen

Deze ketenanalyse is van toepassing op een van de belangrijkste 15 categorieën; gegenereerd afval. Doordat Heras een samenwerking met Baetsen is aangegaan is aangetoond dat er door een andere manier van afvalinzameling een grote CO<sub>2</sub> reductie mogelijk is met name op transport en verwerking. Dit is reeds gerealiseerd voor papier en restafval en nu is gekeken naar het hout. Ook hier is nog steeds een CO<sub>2</sub> reductie mogelijk op transport en op het huidige gebruik/inkoop van verpakkingshout.

## 6. Tot slot / conclusie

Beide ketenstudies zijn specifiek voor Heras. Tevens leveren zij een duidelijke bijdrage aan verbetering van het inzicht in de reductiemogelijkheden van de CO<sub>2</sub>-emissie van het bedrijf en projecten.

